

www.lasy.gov.pl



Las Państwowe

Nadleśnictwo Kościan

Informacja o działalności w roku 2025

Plany na rok 2026

Teren Miasta i Gminy Krzywiń





Wstęp

Las Państwowe to ogólnopolska organizacja, zarządzająca większością zasobów leśnych kraju. W naszej pieczy znajduje się przeszło 7,6 mln ha gruntów. To ¼ Polski. Nadleśnictwo Kościan to jedno z 429 nadleśnictw, które zarządzają lasami na poziomie lokalnym. Dba o przyrodę, udostępnia lasy dla rekreacji, ale jest też istotnym podmiotem gospodarczym. Dostarcza drewno, które służy nam wszystkim, zatrudnia i generuje miejsca pracy. Jest płatnikiem lokalnych podatków. Szczegółowe dane nt. działalności nadleśnictwa znajdą Państwo na kolejnych stronach.

Dlaczego przesyłamy Państwu ten raport?

- Samorządy to nasz naturalny i bliski partner.
- Raport traktujemy jako narzędzie w dialogu, który leśnicy chcą prowadzić ze stroną społeczną.
- Zawiera on informacje o działalności naszego nadleśnictwa za rok 2025 oraz plan na 2026 rok.





Lasy Państwowe

Część I

O Nadleśnictwie





Lokalizacja Nadleśnictwa Kościan

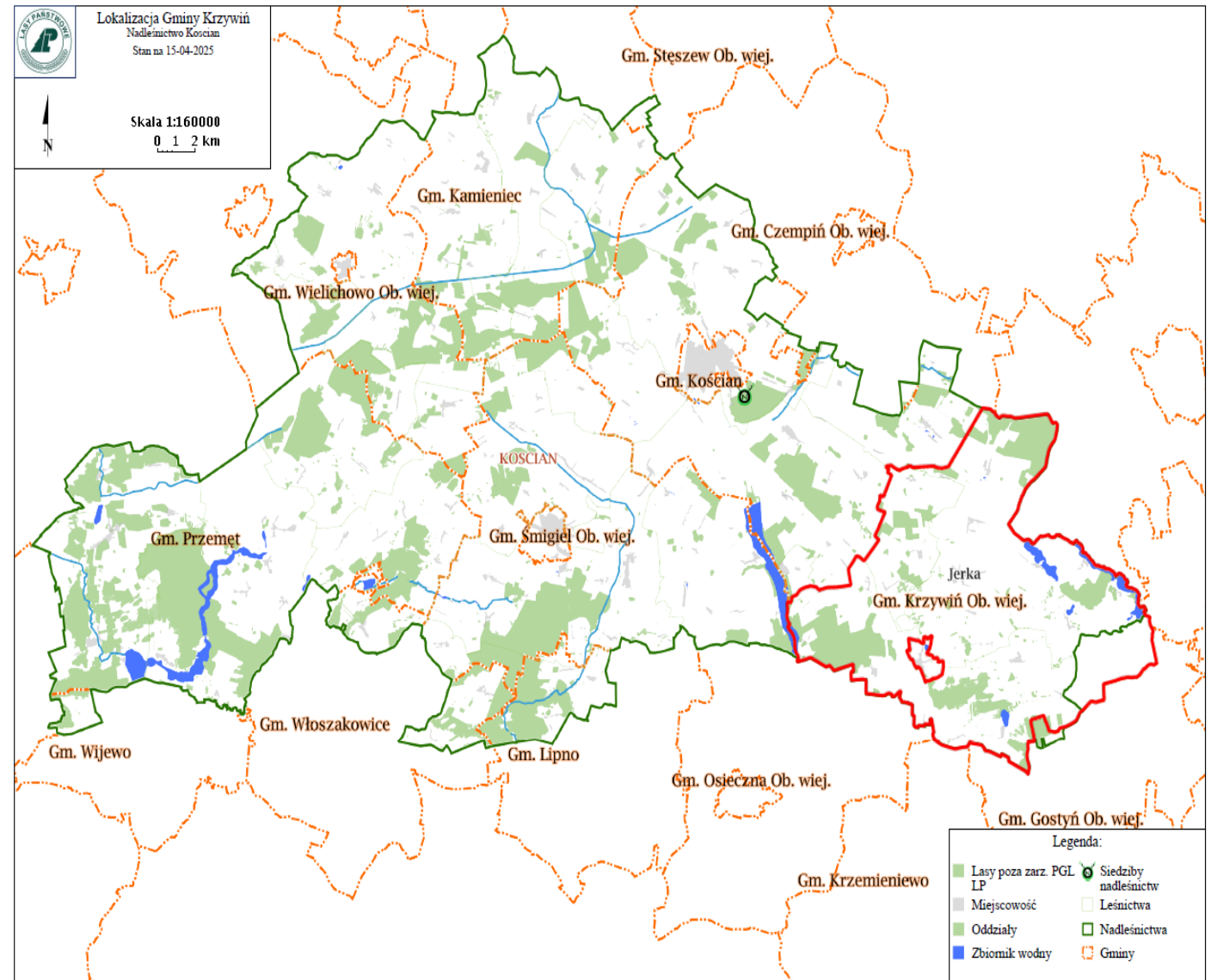
Nadleśnictwo Kościan znajduje się w granicach następujących jednostek:

Kraina: Wielkopolsko-Pomorska (III)

Mezoregion: Równina Opalenicko-
Wrzesińska (III.24)

Mezoregion: Kanał Obry (III.28)

Mezoregion: Wysoczyzna
Leszczyńska (III.31)





Struktura organizacyjna nadleśnictwa

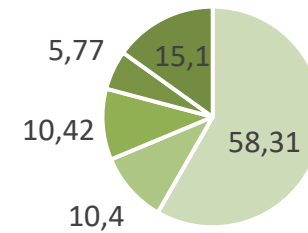
- Liczba pracowników: 50 (w tym 13 leśniczych i 10 podleśniczych oraz 2 strażników leśnych)
- Liczba leśnictw: 12 leśnictw rewirowych, w każdym pracuje leśniczy i podleśniczy, którzy są osobami „pierwszego kontaktu” w bieżących sprawach dotyczących lasu 😊 [kontakt do leśnictw](#)
- **Teren gminy Krzywiń to leśnictwa Jurkowo, Turew i Racot.**

Nadleśnictwo posiada też **szkółkę leśną**, w której produkowane są sadzonki wykorzystywane do odnowień i zalesień (także na gruntach innej własności).





Zasoby w zarządzie Nadleśnictwa Kościan



■ Sosna ■ Olcha ■ Dąb
■ Brzoza ■ pozostałe

Podstawowe dane statystyczne o zasobach w zarządzie:

- powierzchnia gruntów: 16145,22 ha, w tym lasów: 15548,5655 ha
- średni wiek drzewostanów: 53 lata
- skład gatunkowy: 58,31% sosna, 10,42% dąb, 5,77% brzoza, olcha 10,4%, pozostałe 15,1% modrzew, buk, akacja świerk i inne
- liczba kompleksów leśnych: 228

W tym na terenie gminy Krzywiń:

- powierzchnia gruntów: 2188,51 ha, w tym lasów: 2107,15 ha
- średni wiek: 61 lat
- skład gatunkowy: 52,74% SO, 15,43% DB.S, pozostałe OL, MD, BK, AK



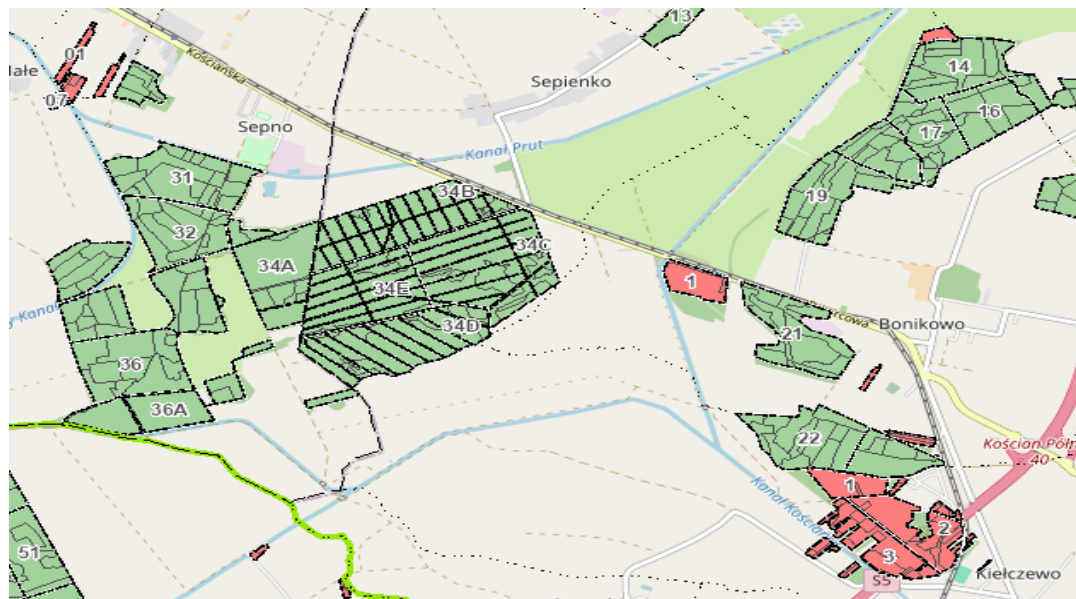


Do kogo należą lasy w granicach Nadleśnictwa?

Lasy w zasięgu terytorialnym Nadleśnictwa Kościan to nie tylko lasy państwowe – część z nich stanowi własność osób prywatnych lub gmin.

Rodzaj własności można sprawdzić na mapie w [Banku Danych o Lasach](#).

Starostowie Grodziski, Kościański, Leszczyński oraz Wolsztyński powierzyli Nadleśniczemu Nadleśnictwa Kościan nadzór nad gospodarką leśną w lasach niestanowiących własności Skarbu Państwa.



- Wydzialenia SP w zarządzie LP
- Wydzialenia poza PGL LP wg form własności
- prywatne
- gminne
- SP w zarządzie Parków Narodowych
- lasy Agencji Własności Rolnej Skarbu Państwa
- współwłasności
- inne Skarbu Państwa



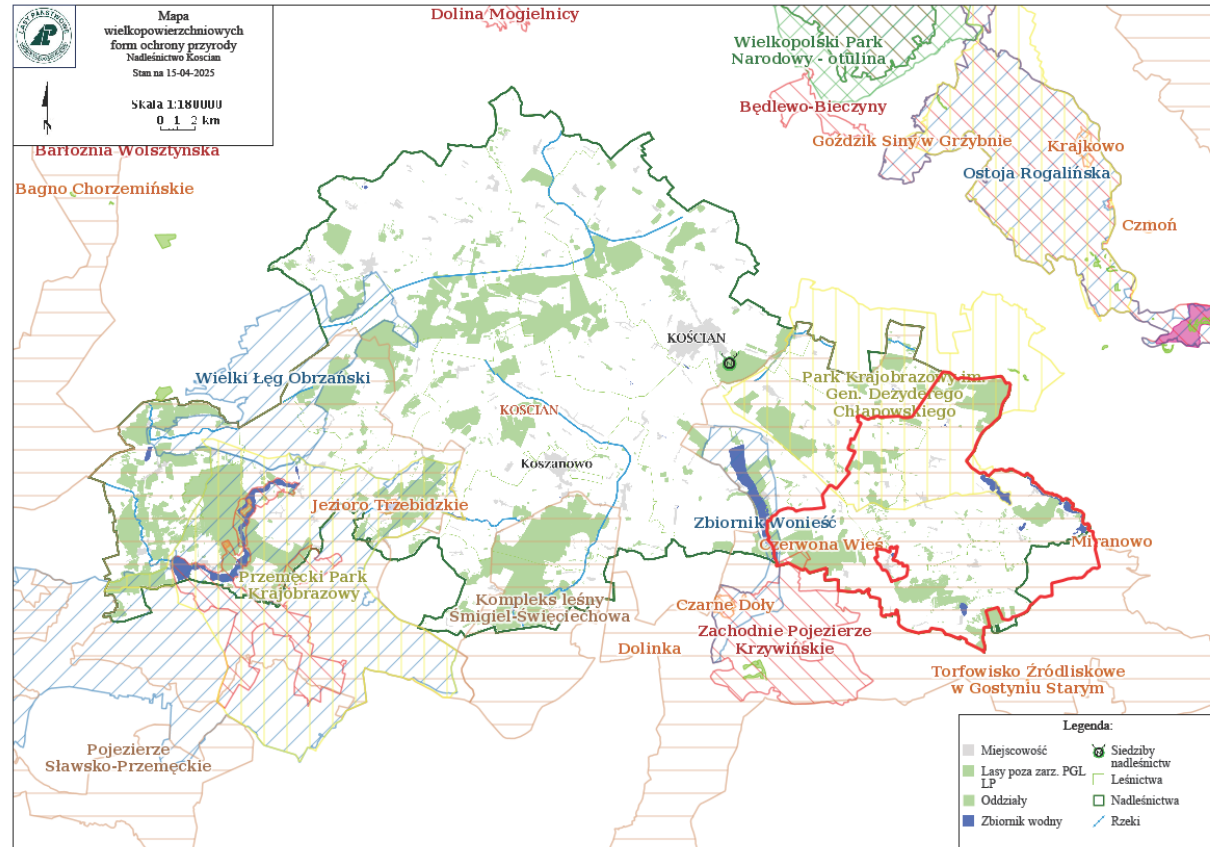
Infrastruktura Nadleśnictwa Kościan



- Pałac w Żegrowie (gm. Śmigiel)
- Wigwam – miejsce spotkań w Racocie (gm. Kościan)
- 7 leśniczówek – np. siedziba leśnictwa Reńsko (gm. Wielichowo)
- Kaplica w lesie Rąbińskim (gm. Krzywiń)



Przyroda na terenie Nadleśnictwa





Przyroda na terenie Nadleśnictwa Kościan



Aspekt wiosenny runa
leśnego w rezerwacie
„Czerwona Wieś” (gm.
Krzywiń Ob. wiej.)



Fot. Cezary Brodziak

Rybołów



Cenne elementy przyrody na terenie Gminy Krzywiń

- **Rezerwat „Czerwona Wieś”** – celem ochrony jest zabezpieczenie niezakłóconego przebiegu procesów zachodzących w ekosystemach: leśnym i torfowiskowym.
- **Park Krajobrazowy im. gen. Dezyderego Chłapowskiego** - szczególnym celem jest zachowanie historycznych sieci zadrzewień śródpolnych o dużych wartościach przyrodniczych, kulturowych i krajobrazowych.
- **Obszar Chronionego Krajobrazu – Krzywińsko-Osiecki wraz z zadrzewieniami gen. Dezyderego Chłapowskiego i kompleksem leśnym Osieczna-Góra**, chroni obszary o cechach środowiska zbliżonego do naturalnego oraz pasowe zadrzewienia śródpolne.
- **Obszary NATURA 2000: Zbiornik Wonieść** (obszar ptasi), **Zachodnie Pojezierze Krzywińskie** (obszar siedliskowy).
- **Pomniki przyrody – 11 szt.**
- **Ochrona gatunkowa roślin, zwierząt, grzybów: Strefy ochrony ostoi, miejsc rozrodu i regularnego przebywania ptaków: rybołów, kania ruda, bielik.**





Plan urządzenia lasu – podstawa działalności nadleśnictwa

To podstawowy dokument określający zasady gospodarki leśnej i funkcjonowanie nadleśnictwa. Plan zawiera opis i ocenę stanu lasu oraz cele, zadania i metody prowadzenia gospodarki leśnej

Opracowany jest **na 10 lat (dla Nadleśnictwa Kościan na lata 2024-2033)**. Obejmuje całe nadleśnictwo, ale indywidualne planowanie dotyczy wydzielei, czyli kilkuhektarowych, jednolitych fragmentów lasu. Takich wydzielei jest w naszym nadleśnictwie kilka tysięcy.

Plan wykonali specjaliści i eksperci spoza Lasów Państwowych. Proces jego tworzenia i zatwierdzania jest precyzyjnie uregulowany i angażuje różne podmioty oraz społeczeństwo. Zatwierdził go Minister właściwy ds. klimatu.

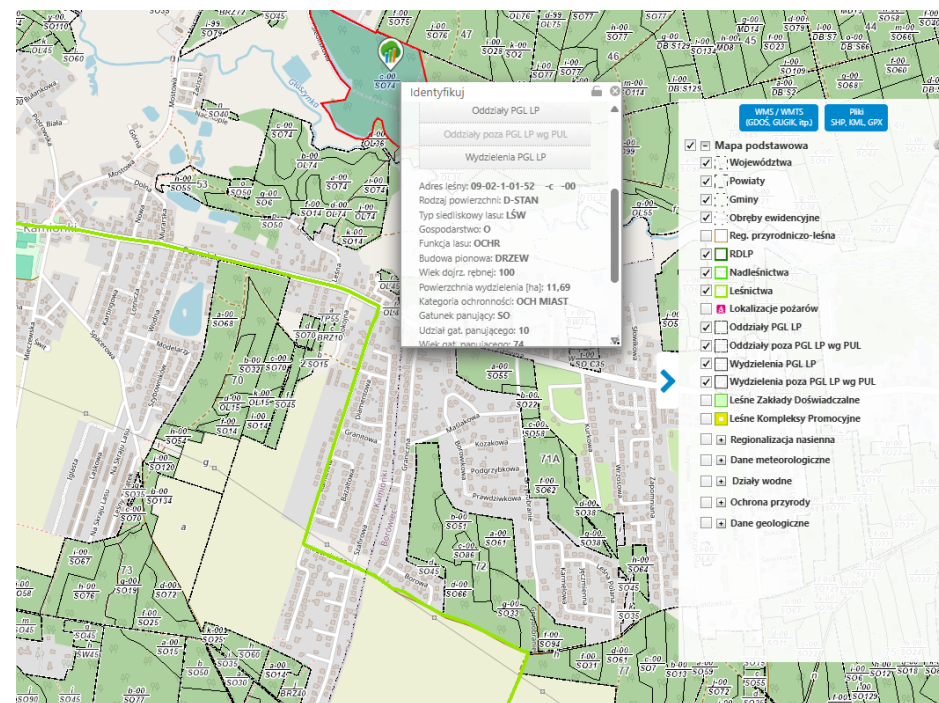
W jakim celu wykonujemy plan urządzenia lasu (PUL)?

- **Zrównoważone zarządzanie lasami** – zapewnienie równowagi między ochroną przyrody a użytkowaniem lasów w długiej perspektywie
- **Ochrona ekosystemów leśnych** – uwzględnienie obszarów chronionych i działań na rzecz różnorodności
- **Planowanie pozyskania drewna** – określenie, ile drewna można pozyskać, bez naruszania stabilności lasów
- **Dostosowanie gospodarki leśnej do warunków środowiskowych** – uwzględnienie klimatu, gleby i zasobów wodnych



Plan dostępny dla każdego

- **Działamy transparentnie.** Dlatego przy tworzeniu planu odbywają się konsultacje społeczne. Gotowy plan podlega strategicznej ocenie oddziaływania na środowisku i jest opiniowany przez RDOŚ, IOŚ.
- **Każdy ma wgląd do planu.** Plan urządzenia lasu umieszczamy w internetowym BIP. Do pobrania udostępniamy opis nadleśnictwa (elaborat) i program ochrony przyrody [LINK](#)
- **Sprawdź, co zaplanowaliśmy w znanym Ci fragmencie lasu.** Treść planu trafia także do Banku Danych o Lasach (<https://www.bdl.lasy.gov.pl/portal/>). Tutaj każdy może zapoznać się z charakterystyką wybranego wydzielenia leśnego i sprawdzić, jakie prace będziemy prowadzić w tym fragmencie lasu w okresie obowiązywania Planu.
- Bank Danych o Lasach dostępny jest także [w wersji na urządzenia mobilne](#)





Jak powstaje plan urządzenia lasu?





Rozmiar zadań zapisanych w Planie Urządzenia Lasu na lata 2024 – 2033

- etat miąższościowy użytków rębnych: 370668 m³
- etat powierzchniowy cięć w użytkowaniu przedrębnym wraz z szacunkowym pozyskaniem: 8 006,34 ha i 329079 m³
- projektowana powierzchnia zalesień i odnowień: 1 481,99 ha
- projektowana powierzchnia pielęgnowania lasu: 2 722,51 ha



Ministerstwo
Klimatu i Środowiska

Podsekretarz Stanu
Główny Konserwator Przyrody
Mikołaj Dorożala

DLŁ-WGL.8100.60.2024.EP
3502360.14070618.11343259
Warszawa, 30-12-2024

Pan
Witold Koss
Dyrektor Generalny
Lasów Państwowych

Szanowny Panie Dyrektorze,

mając na uwadze wolę zapewnienia jednostkom organizacyjnym PGL Lasy Państwowe podstawy do realizacji ustawowych zadań – a przez to zagwarantowania pewności działania leśnikom – działając z upoważnienia Ministra Klimatu i Środowiska, zatwierdziłem plan urządzenia lasu dla Nadleśnictwa Kościan w Regionalnej Dyrekcji Lasów Państwowych w Poznaniu, na lata 2024-2033.

Jednocześnie zobowiązuje Pana Dyrektora do modyfikacji urządzenia lasów we wskazanym Nadleśnictwie Kościan celem preferowania rębni złożonych oraz cięć innych niż zupełne – zgodnie z poleceniem Ministra Klimatu i Środowiska z dnia 26 kwietnia 2024 r., znak DLŁ-WGL.0335.22.2024, w tej sprawie. Proszę o analizę i raportowanie tych modyfikacji, dostosowujących praktykę urządzenia lasów Nadleśnictwa Kościan do wskazanego polecenia. Proszę o informację, czy dostosowanie zostanie zrealizowane w drodze aneksu do zatwierdzonego planu urządzenia lasu, czy w drodze innych działań, jak też o określenie perspektywy czasowej dostosowania.

Istotne jest, aby podstawowe dokumenty gospodarki leśnej, tj. plany urządzenia lasu, oprócz wymagań hodowli, ochrony i użytkowania lasu, należycie uwzględniały również oczekiwania społeczne wobec sposobu gospodarowania lasami Skarbu Państwa, stosownie do art. 7 ust. 1 pkt 1 ustawy z dnia 28 września 1991 r. o lasach (Dz. U. z 2024 r. poz. 530). Społeczeństwo oczekuje zdecydowanych i konkretnych działań m.in. w zakresie ograniczenia stosowania rębni zupełnych, które stanowią szczególnie intensywną ingerencję w ekosystem leśny. Jak Pan wie na podstawie badań opinii publicznej przeprowadzonych przez PGL Lasy Państwowe, m.in. szerokie i zbyt pochopne korzystanie z rębni zupełnych (odbierane jako „nadmierne wycinki”) przyczyniło się do spadku ocen społecznych Lasów Państwowych o blisko 30 punktów procentowych na przestrzeni zaledwie 4 lat (między 2019 a 2023 r.).

Mając na uwadze powyższe oczekuje na informacje o efektach realizacji w Nadleśnictwie Kościan polecenia Ministra Klimatu i Środowiska z dnia 26 kwietnia 2024 r., znak DLŁ-WGL.0335.22.2024, czemu zwłaszcza służy zarządzenie Dyrektora Generalnego Lasów Państwowych nr 87 z dnia 12 lipca 2024 r. oraz decyzja nr 94 z 1 sierpnia 2024 r.

W zastępstwie

Mikołaj Dorożala
Podsekretarz Stanu
Ministerstwo Klimatu i Środowiska
/ – podpisany cyfrowo /

Telefon: (+48) 22 369 29 00
info@klimat.gov.pl
www.gov.pl/klimat

ul. Wawelska 52/54, 00-922 Warszawa
Ministerstwo Klimatu i Środowiska

Członkiem zespołu z EMAS - zarządzają: Instrukcja, plany i brodawki

Podstawowe definicje z zakresu gospodarki leśnej można znaleźć w [Ustawie o Lasach z 1992 r.](#)



Część II

**Co się działo w nadleśnictwie –
- podsumowanie roku 2025**





Pozyskanie drewna w 2025 roku (w nadleśnictwie i w gminie)

71 609,95 m³

w tym na terenie gminy Krzywiń 8 729,29 m³:

- **drewno użytkowe i opałowe S4:**

8 086,07 m³

- **drewno małowymiarowe (tzw. gałęziówka):**

643,22 m³





Partnerzy gospodarczy

Usługobiorcy – zakłady usług leśnych – wykonują na rzecz Nadleśnictwa prace z zakresu gospodarki leśnej (pozyskanie drewna, hodowla i ochrona lasu, nasiennictwo, utrzymanie obiektów leśnych...) – w 2025 roku wykonali prace o wartości **10 767 459,24 zł**.

Na terenie gminy byli to następujący przedsiębiorcy: KAMAR FIRMA WIELOBRANŻOWA Karol Czeszak, ZAKŁAD WIELOBRANŻOWY I USŁUG LEŚNYCH Jerzy Urbański, Zakład Usług Leśnych Janusz Hirszfeld.

Nabywcy drewna:

W 2025 roku sprzedawaliśmy drewno (w łącznej ilości 72 168 m³) 126 przedsiębiorcom z terenu całego kraju. Obsłużyliśmy także indywidualnych nabywców detalicznych - w 2 741 transakcjach sprzedaliśmy 18 246 m³ drewna, przede wszystkim opałowego.



Hodowla lasu – w nadleśnictwie

Wprowadzanie kolejnego pokolenia lasu to prace z zakresu odnowienia i zalesienia. Natomiast trzebieże, czyszczenia i pielęgnacje to prace prowadzone w młodych drzewostanach.

Odnowienia – 16,25 ha

Pielęgnacje – 47,54 ha

Czyszczenia – 71,00 ha

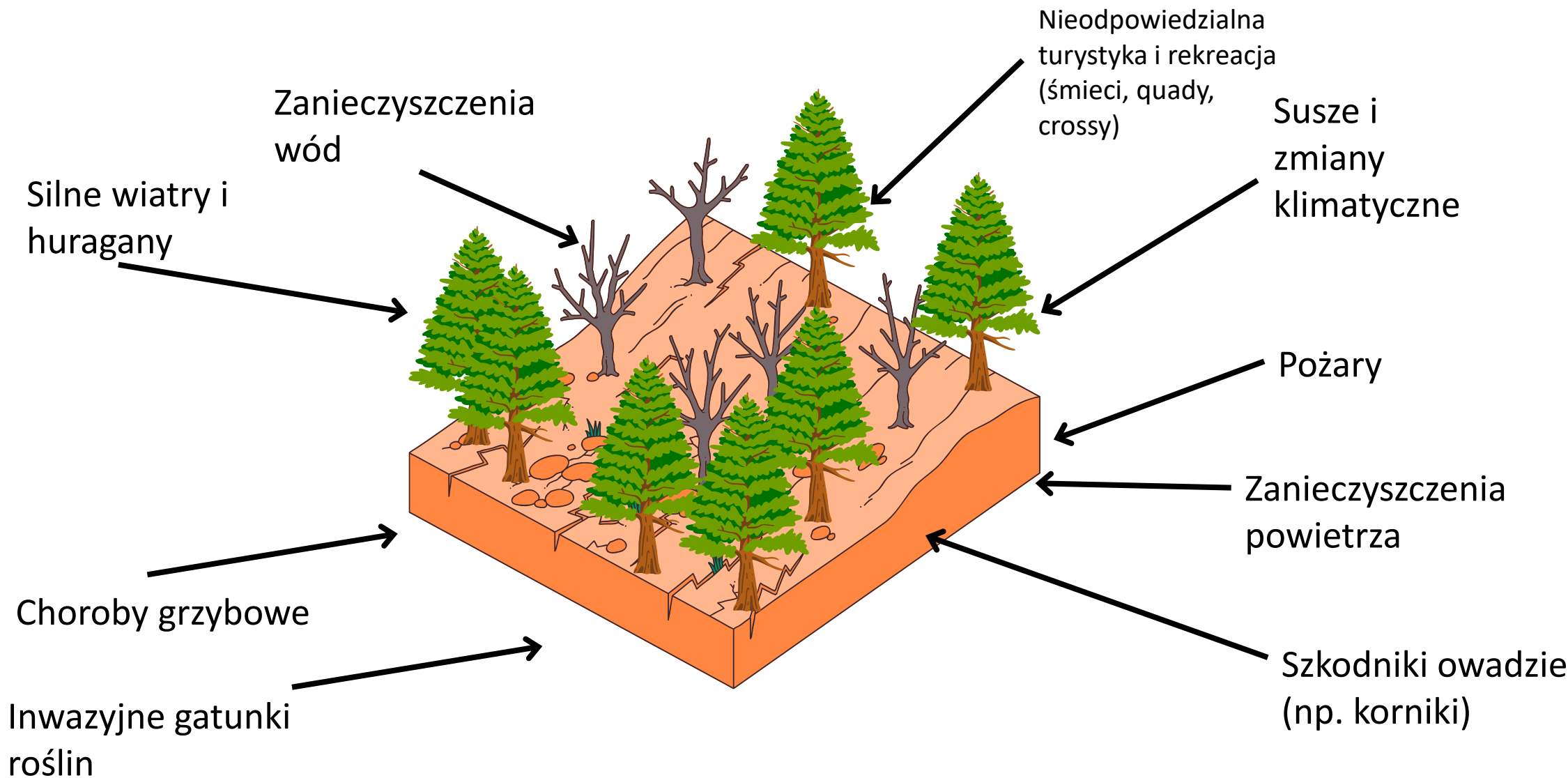
Trzebieże – 98,11 ha



Podstawowe definicje z zakresu hodowli lasu można znaleźć w „[Zasadach Hodowli Lasu](#)”



Zagrożenia dla lasów





Zagrożenia i przeciwdziałanie zagrożeniom

- pozyskanie posuszu 3628,53 m³,
- liczba i powierzchnia pożarów – 1 pożary o łącznej powierzchni 0,01 ha (w całym nadleśnictwie 4 pożarów o łącznej wielkości 0,05 ha).



Fot. Magdalena Mol





Zagrożenia i przeciwdziałanie zagrożeniom

Przeciwdziałanie zagrożeniom

- ochrona przeciwpożarowa – koszty w roku 2025 wyniosły 154 654,45 zł

(utrzymanie i przegląd sprzętu, patrole lotnicze, dozorowanie i dogaszanie, utrzymanie samochodu ppoż., pełnienie dyżurów, utrzymanie punktów czerpania wody i zabezpieczenie przeciwpożarowe w leśnictwach)



Zagrożenia i przeciwdziałanie zagrożeniom

- Walcząc z negatywnymi skutkami występowania m.in. korników i jemioły pozyskaliśmy **124,87 m³** drewna w ramach tzw. cięć sanitarnych.
- Oprócz ww. patogenów stabilności drzewostanów zagrażały również: obniżenie poziomu wód gruntowych, susza, szkody od zwierzyny płowej, grzybów (np. huba korzeni) i chrabąszczy (pędraki).





Ochrona lasu

Zabezpieczanie upraw przed zwierzyną (jeleń, daniel, sarna)
(grodzenie, pakułowanie, repelenty): 112,00 ha





Ochrona lasu – w nadleśnictwie

Ważniejsze zadania z zakresu ochrony lasu:

- sprzątanie śmieci: zebraliśmy 671 m³ porzuconych odpadów (co odpowiada pojemności 5592 przydomowych kubłów na śmieci!!), wydając na to 308 321,18 zł
- prognozowanie zagrożenia od owadów



120l kosz
śmieci



Liczenie motyli
brudnicy mniszki



Ochrona przyrody

- W 2025 roku Dyrektor Regionalnej Dyrekcji Ochrony Środowiska w Poznaniu na podstawie zgłoszenia Nadleśniczego ustanowił nową strefę ochrony miejsc rozrodu bociana czarnego.
- Aktualnie na terenie Nadleśnictwa jest wyznaczonych **16 stref ochrony ptaków**.





Ochrona przyrody

- monitoring stref z gniazdami gatunków ptaków objętych ochroną strefową,
- wizje lokalne i stały monitoring przed każdą pracą leśną w związku z występowaniem roślin chronionych oraz wszelkich miejsc gniazdowania ptaków,
- konserwacja, czyszczenie i zawieszanie nowych budek lęgowych dla ptaków,
- zlecenie opracowania przyrodniczego





Gospodarowanie gruntami

W 2025 roku zakupiono **10,3357 ha** lasów i gruntów do zalesienia. W tym samym roku przekazaliśmy:

- **2,6904 ha** na cele inwestycji drogowej „Budowa obwodnicy Kościana w ciągu drogi wojewódzkiej nr 308 Grodzisk Wielkopolski - Kościan - Kunowo”.



KUPIMY TWÓJ LAS

Masz las lub grunt do zalesienia przylegający do Lasów Państwowych lub znajdujący się w pobliżu gruntów LP i chcesz go sprzedać?

1

Sprawdź w zasięgu jakiego nadleśnictwa znajduje się grunt, ustal numer działki ewidencyjnej.

2

Skontaktuj się z nadleśnictwem, przekaz mu ofertę sprzedaży.

3

Nadleśnictwo oceni przydatność oferowanego gruntu i zleci rzeczoznawcy wycenę wskazanej działki oraz zaproponuje cenę nabycia.





Działania na rzecz społeczności lokalnych

- przekazaliśmy 3 tys. zł na cele społeczno – użyteczne (w tym ochronę przyrody).
- z terenu gminy Krzywiń wsparliśmy :
 - a) Koło Gospodyń Wiejskich Zbęchy – dofinansowanie zakupu niezbędnego sprzętu;
 - b) Stowarzyszenie Między Sąsiadami SMS – dofinansowanie wycieczki rowerowej „Od Leśniczówki do Borostwa – Sto Lat Lasów Państwowych”.



Działania na rzecz społeczności lokalnych

podsumowanie działalności edukacyjnej w 2025 roku

Forma edukacji	Ogółem			w tym:			
	Liczba zajęć ³	Liczba uczestników	Udział % uczestników	Dzieci przedszkolne 3 do 6 lat	Dzieci i młodzież szkół podstawowych 7-15 lat	Młodzież szkół ponadpodstawowych 16-19 lat	Studenci i dorośli, powyżej 19 lat
Zajęcia terenowe i wycieczki z przewodnikiem	46	2 299	32,0	525	1 290	169	315
Zajęcia w izbie leśnej nadl.	0	0	0,0	0	0	0	0
Spotkania z leśnikiem w szkołach	21	2 195	30,5	755	1 220	90	130
Spotkania edukacyjne z leśnikiem poza szkołą (w Domu Kultury, Muzeum, Urzędzie Gminy itp.)	17	556	7,7	10	180	70	296
Konkursy leśne (wiedzy, plastyczne, literackie itp.) ²	4	413	5,7	133	262	1	17
Akcje, imprezy okolicznościowe	16	1 729	24,0	306	491	371	561
Wystawy edukacyjne			0,0				
Razem	X	7 192	100,0	1 729	3 443	701	1 319
Inne, np. festyny, targi itp. ¹	X	2 103		X	X	X	X



Działania na rzecz społeczności lokalnych

podsumowanie działalności edukacyjnej w 2025 roku





Działania na rzecz społeczności lokalnych – lasy o wiodącej funkcji społecznej

- Ilość lasów o wiodącej funkcji społecznej na terenie Nadleśnictwa Kościan to **334,67 ha**. Lasy zlokalizowane są w obrębie leśnictw **Bonikowo** oraz **Olejnica**.
- W roku 2025 na zlecenie Zarząd Dróg Wojewódzkich Nadleśnictwo Kościan wycięło drzewa pod budowę północnej obwodnicy Kościana. Wycinka objęła 2,69 ha lasu.
- Priorytetem gospodarowania w lasach o zwiększonej funkcji społecznej **jest trwałość lasu, bezpieczeństwo odwiedzających i utrzymanie walorów krajobrazowych**. W lasach o zwiększonej funkcji społecznej nadal będą realizowane prace leśne, ale w sposób jak najbardziej zindywidualizowany.
- Szczegółowa mapa z propozycją obszaru lasów o wiodącej funkcji społecznej na terenie zarządzanym przez Nadleśnictwo Kościan znajdują się [tutaj](#).

Finanse

- przychody nadleśnictwa: 23 591 tys. zł (w tym: 20 370 tys. zł ze sprzedaży drewna)
- koszty nadleśnictwa: 21 291 tys. zł
- do budżetu państwa przekazaliśmy 3 639 tys. zł podatku VAT;
- podatki i opłaty lokalne: 654 tys. zł, w tym do gminy Krzywiń: 86 tys. zł





Część III

**Co będzie się działo w nadleśnictwie?
plany 2026**



Planowane pozyskanie drewna w 2026 roku (w nadleśnictwie i w gminie)

70 202 m³

w tym na terenie gminy Krzywiń *8 614 m³*:

- **drewno użytkowe i opałowe S4:**

11 768 m³

- **drewno małowymiarowe (tzw. gałęziówka):**

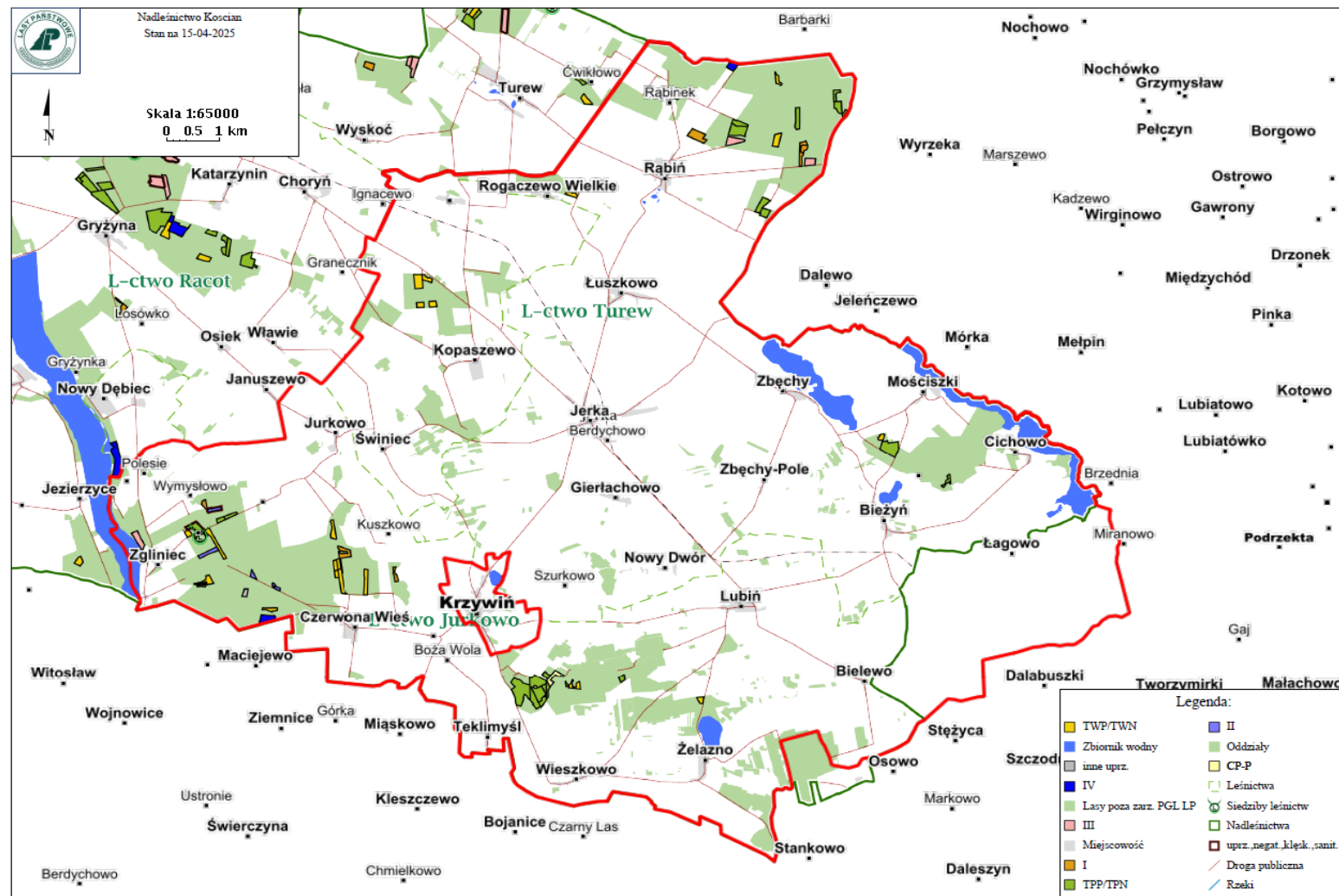
600 m³





Pozyskanie drewna

W roku 2026 na terenie gminy Krzywiń planujemy pozyskać drewno z cięć rębnych - zrębów oraz przedrębnych – trzebieży.





Inne zadania gospodarcze

Odnowienia – 19,89 ha

Pielęgnacje – 16,65 ha

Czyszczenia – 38,11 ha

Trzbieże – 98,11 ha





Wydarzenia i inne okoliczności, które mogą angażować społeczność lokalną:

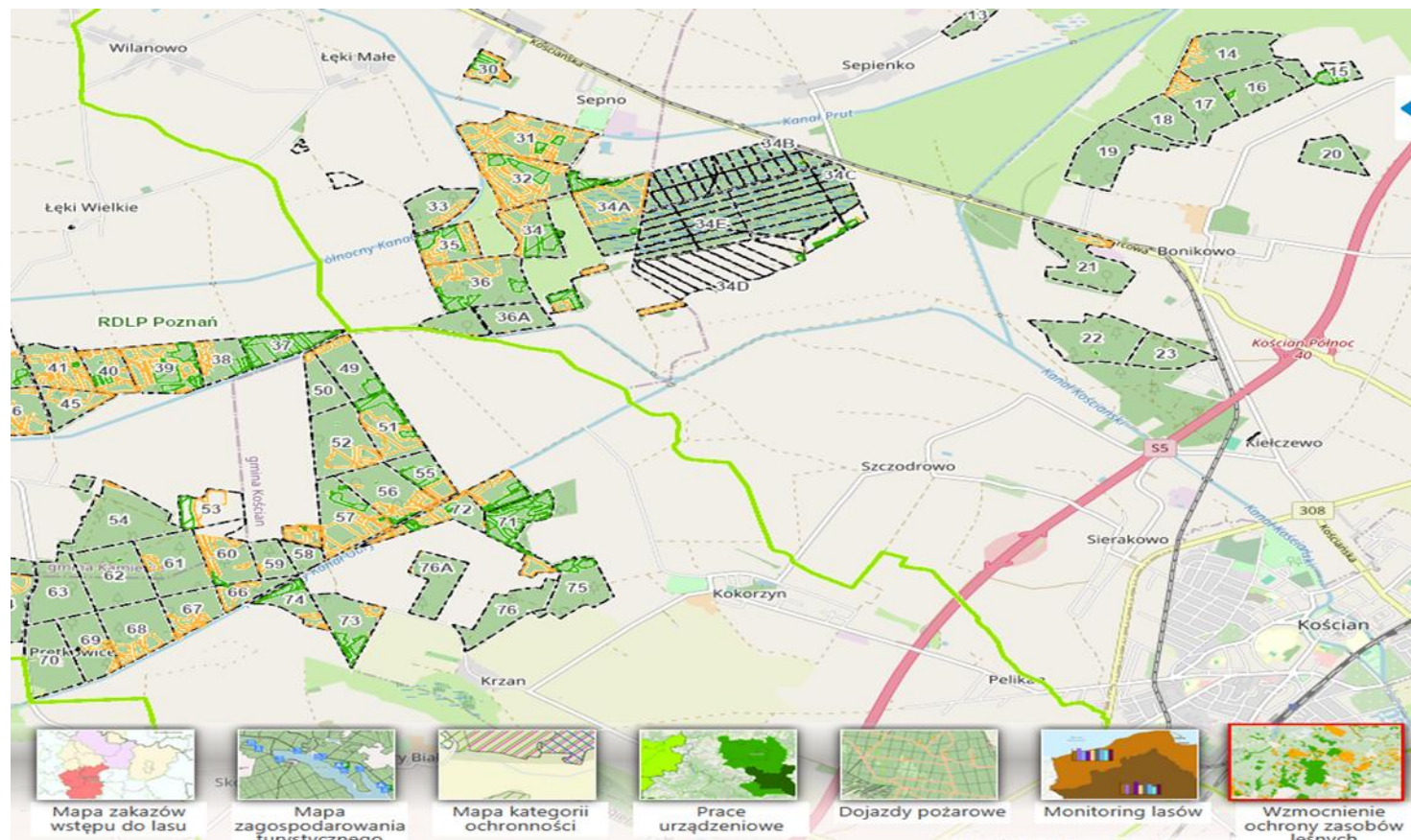
- Spotkania z cyklu „Las łączy Pokolenia”.
- Konkursy Nadleśnictwa Kościan.
- Stoiska edukacyjno-promocyjne na piknikach ekologicznych i festynach rodzinnych.
- Akcje sprzątania i sadzenia lasu.
- Zawody sportowe, rajdy rowerowe i piesze odbywające się na terenach leśnych.

Obszary planowane do objęcia ochroną:

- Powiększenie rezerwatu „Czerwona Wieś” w leśnictwie Jurkowo
- Na bieżąco zgłaszamy do Dyrektora RDOŚ potrzebą ochrony miejsc lęgowych gatunków chronionych (w szczególności ptaków).



Propozycja wytypowanych obszarów cennych przyrodniczo opublikowana została w [Banku Danych o Lasach](#), jako informacja na temat wzmocnienia ochrony leśnych zasobów przyrodniczych.





Inwestycje

W minionym roku wykonano:

- Wymianę źródła ciepła w leśniczówce Błotkowo (gm. Lipno)
- Oddano do użytkowania punkt ładowania pojazdów elektrycznych przy Nadleśnictwie Kościan (gm. Kościan)
- Przebudowano odcinek istniejącej drogi leśnej wykonanej z płyt betonowych w leśnictwie Reńsko o dł. 230 mb





Inwestycje

W bieżącym roku planujemy:

- Przebudowę odcinka istniejącego dojazdu pożarowego nr 54 w leśnictwie Kaszczor (gm. Przemęt)
- Budowę samodzielnej kancelarii leśnictwa Żegrowo w systemie modułowym



Kontakt

- Nadleśnictwo Kościan, Kurza Góra 89, 64-000 Kościan
- mail: koscian@poznan.lasy.gov.pl
- adres Elektronicznej Skrzynki Podawczej ePUAP: /pgl_lp_0912/SkrytkaESP
- adres do e-Doręczeń: AE:PL-36716-34927-GAAJD-11
- konsultant ds. kontaktów społecznych: Karolina Dworanowska,
tel. 530 659 149