

www.lasy.gov.pl



Lasy Państwowe

Nadleśnictwo Piaski

Informacja o działalności w roku 2025

Plany na rok 2026

Teren Gminy Krzywiń obszar wiejski





Wstęp

Lasy Państwowe to ogólnopolska organizacja, zarządzająca większością zasobów leśnych kraju. W naszej pieczy znajduje się przeszło 7,6 mln ha gruntów. To ¼ Polski. Nadleśnictwo Piaski to jedno z 429 nadleśnictw, które zarządzają lasami na poziomie lokalnym. Dbą o przyrodę, udostępnia lasy dla rekreacji, ale jest też istotnym podmiotem gospodarczym. Dostarcza drewno, które służy nam wszystkim, zatrudnia i generuje miejsca pracy. Jest płatnikiem lokalnych podatków. Szczegółowe dane nt. działalności nadleśnictwa znajdą Państwo na kolejnych stronach.

Dlaczego przesyłamy Państwu ten raport?

- Samorządy to nasz naturalny i bliski partner.
- Raport traktujemy jako narzędzie w dialogu, który leśnicy chcą prowadzić ze stroną społeczną.
- Zawiera on informacje o działalności naszego nadleśnictwa za rok 2025 oraz plan na 2026 rok.

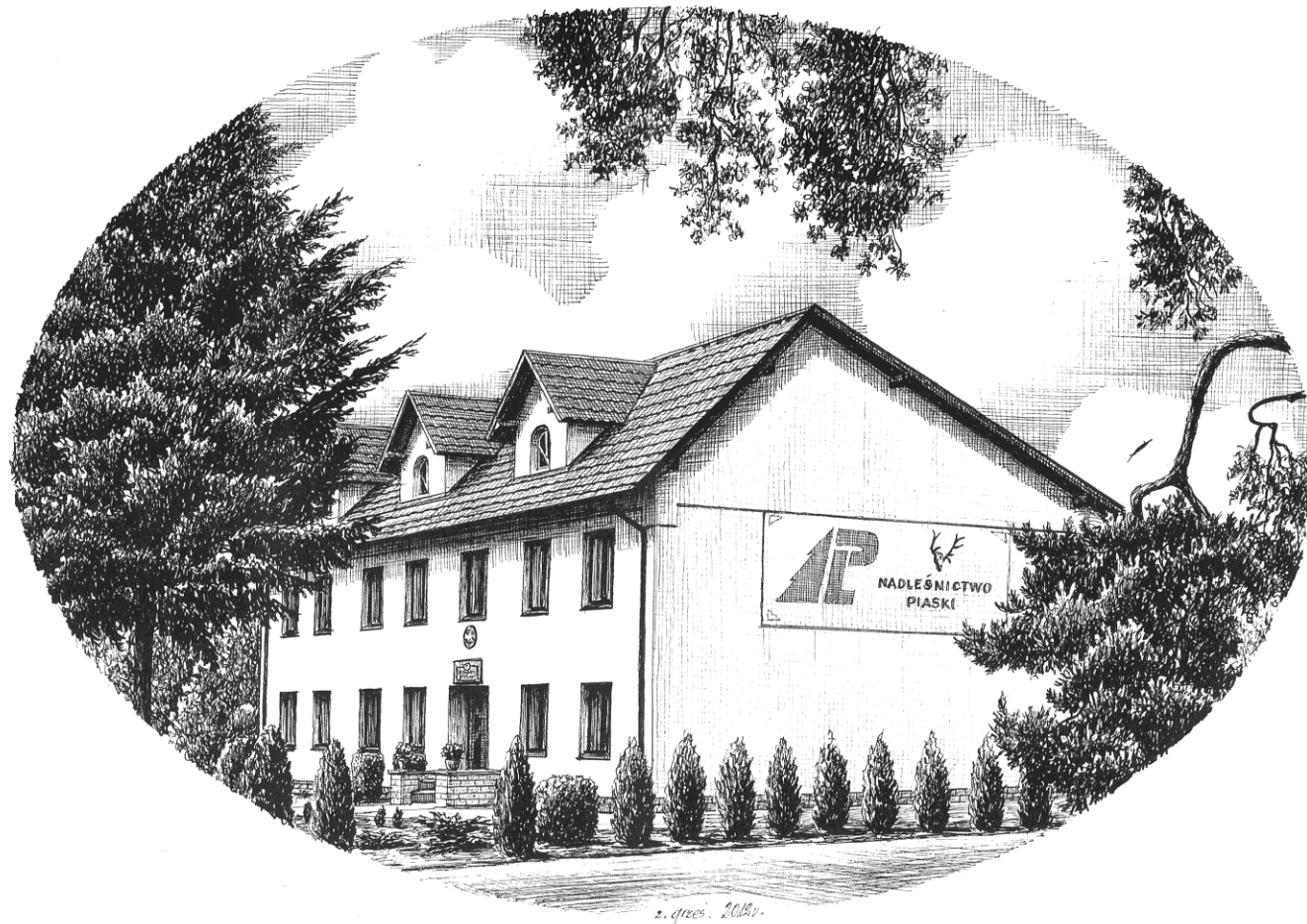




Lasy Państwowe

Część I

O Nadleśnictwie





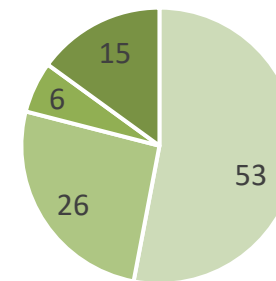
Struktura organizacyjna nadleśnictwa

- Liczba pracowników: 54 (w tym 27 leśniczych i podleśniczych oraz 2 strażników leśnych)
- Liczba leśnictw: 13 leśnictw rewirowych, w których pracują leśniczowie i podleśniczowie, którzy są osobami „pierwszego kontaktu” w bieżących sprawach dotyczących lasu oraz podleśniczy ds. szkółkarstwa i leśniczy ds. łowieckich
- **Teren gminy Krzywiń obszar wiejski to głównie leśnictwo Miranowo**
- Nadleśnictwo posiada też szkółkę leśną Miranowo, w której produkowanych jest około 20 gatunków drzew i krzewów lasotwórczych, domieszkowych i fitomelioracyjnych, wykorzystywane do odnowień i zalesień (także na gruntach innej własności)





Zasoby w zarządzie Nadleśnictwa Piaski



Podstawowe dane statystyczne o zasobach w zarządzie:

- powierzchnia gruntów: 19 735,54 ha, w tym lasów: 19 076,09 ha
- średni wiek drzewostanów: 71 lat
- skład gatunkowy: 53 % sosna, 26 % dąb, 6 % brzoza, pozostałe 15% olcha, dąb bezszypułkowy i inne
- liczba kompleksów leśnych: 220

■ Sosna ■ Dąb ■ Brzoza ■ pozostałe

W tym na terenie gminy Krzywiń obszar wiejski:

- powierzchnia gruntów: 295,23 ha, w tym lasów: 291,21 ha
- średni wiek: 72 lat
- skład gatunkowy: 58% So, 17% Db.s, 15% Db.b, 10 % Bk, Ol, Brz i inne



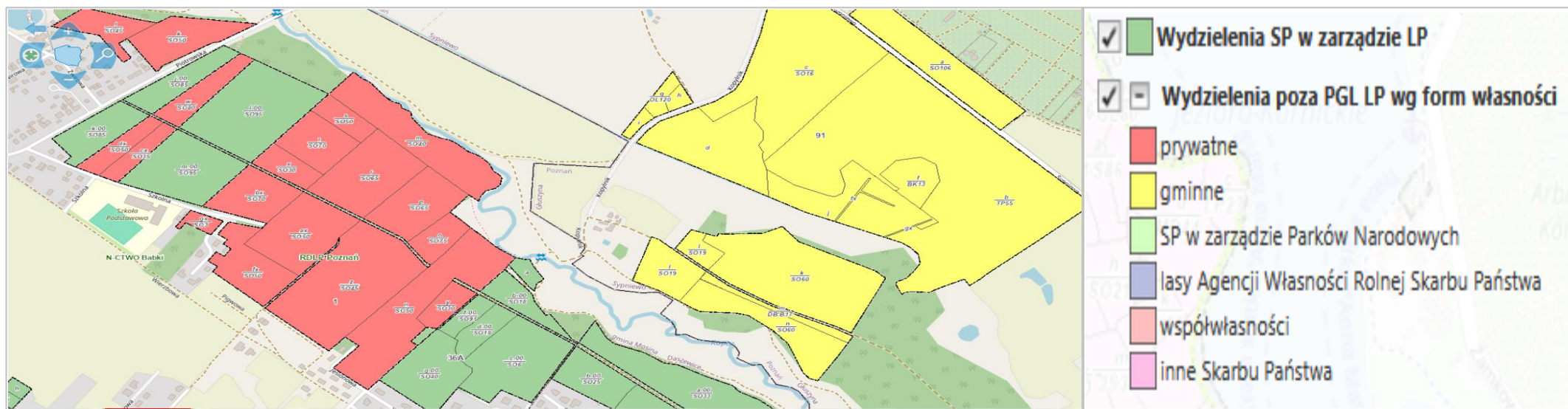


Do kogo należą lasy w granicach Nadleśnictwa?

Lasy w zasięgu terytorialnym Nadleśnictwa Piaski to nie tylko lasy państwowe – część z nich stanowi własność osób prywatnych lub gmin.

Rodzaj własności można sprawdzić na mapie w [Banku Danych o Lasach](#).

Starostowie powiatów: gostyńskiego, jarocińskiego, rawickiego i śremskiego powierzyli Nadleśniczemu Nadleśnictwa Piaski nadzór nad gospodarką leśną w lasach niestanowiących własności Skarbu Państwa na łącznej powierzchni około 2 400 ha





Infrastruktura Nadleśnictwa Piaski



- Przykład miejsc postojowych
- Domek gryficki w Szkółce Miranowo
- Przykład nowo budowanych kancelarii leśnictw
- Dostrzegalnia ppoż. w L.Dębno

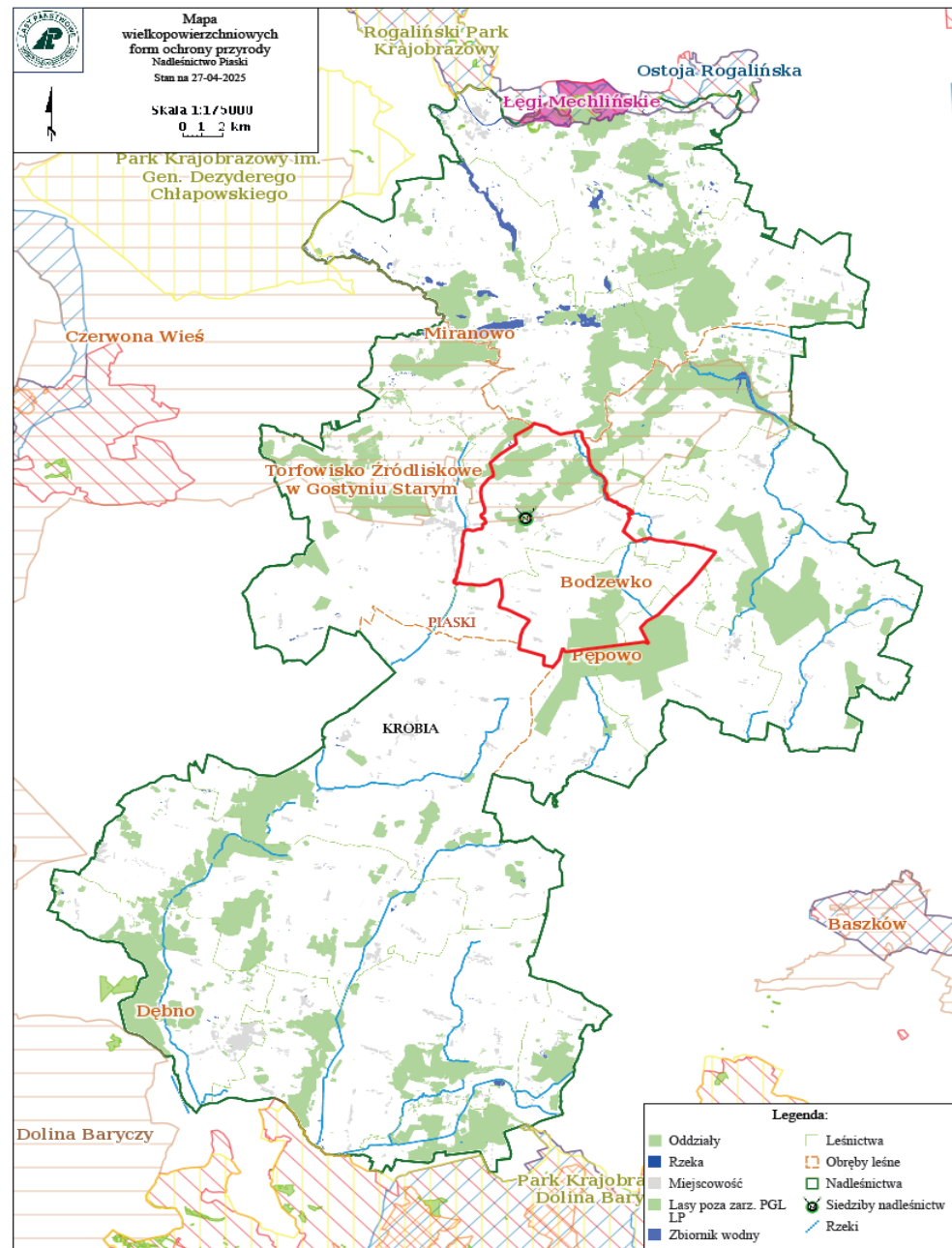




Przyroda na terenie Nadleśnictwa Piaski

Formy ochrony przyrody w Nadleśnictwie Piaski:

- **Rezerваты przyrody**
- **„Krzywińsko – Osiecki” Obszar Chronionego Krajobrazu (3728 ha),**
- **Zespół Przyrodniczo – Krajobrazowy „Łęgi Mechlińskie” (13 ha),**
- **Pomniki przyrody – 57 szt.,** reprezentowane przez 222 drzewa pojedyncze, ich grupy i dwie aleje oraz 6 głazów (4 granity, sjenit, piaskowiec)
- **Obszary NATURA 2000**





Przyroda na terenie Nadleśnictwa Piaski



REZERWAT
„Czerwona Róża”
zachowanie
spontanicznych
procesów
ekologicznych –
regeneracji
kwaśnej dąbrowy



POMNIK PRZYRODY
Siedem buków



REZERWAT DĘBNO ze stanowiskiem
Kozioroga dębosza



REZERWAT „Bodzewko” występowanie skupiska
lipy drobnolistnej na stanowisku naturalnym



Fauna na terenie Nadleśnictwa Piaski



Bielik w locie



Stadko kuropatw



www.lasy.gov.pl

Kwietnica



Kumak nizinny



Wonnica piżmówka



Jaszczurka zwinka



Rusałka pawie oczko



Flora na terenie Nadleśnictwa Piaski



Dzwonek
brzoskwiolistny



Goździk pyszny



Pełnik europejski



Bluszcz kurdybanek



Lilia złotogłów



Piestrzenica kasztanowata



Przylaszczka pospolita



Plan urządzenia lasu – podstawa działalności nadleśnictwa

To podstawowy dokument określający zasady gospodarki leśnej i funkcjonowanie nadleśnictwa. Plan zawiera opis i ocenę stanu lasu oraz cele, zadania i metody prowadzenia gospodarki leśnej

Opracowany jest **na 10 lat (dla Nadleśnictwa Piaski na lata 2019-2028)**. Obejmuje całe nadleśnictwo, ale indywidualne planowanie dotyczy wydzieleń, czyli kilkuhektarowych, jednolitych fragmentów lasu. Takich wydzieleń jest w naszym nadleśnictwie kilka tysięcy.

Plan wykonali specjaliści i eksperci spoza Lasów Państwowych. Proces jego tworzenia i zatwierdzania jest precyzyjnie uregulowany i angażuje różne podmioty oraz społeczeństwo. Zatwierdził go Minister właściwy ds. klimatu.

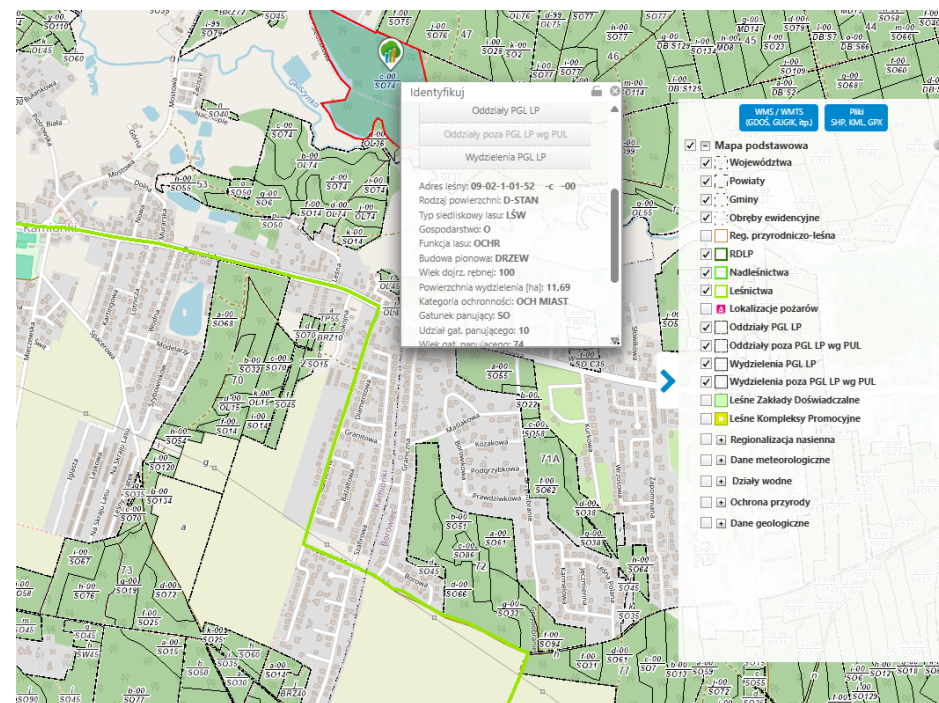
W jakim celu wykonujemy plan urządzenia lasu (PUL)?

- **Zrównoważone zarządzanie lasami** – zapewnienie równowagi między ochroną przyrody a użytkowaniem lasów w długiej perspektywie
- **Ochrona ekosystemów leśnych** – uwzględnienie obszarów chronionych i działań na rzecz różnorodności
- **Planowanie pozyskania drewna** – określenie, ile drewna można pozyskać, bez naruszania stabilności lasów
- **Dostosowanie gospodarki leśnej do warunków środowiskowych** – uwzględnienie klimatu, gleby i zasobów wodnych



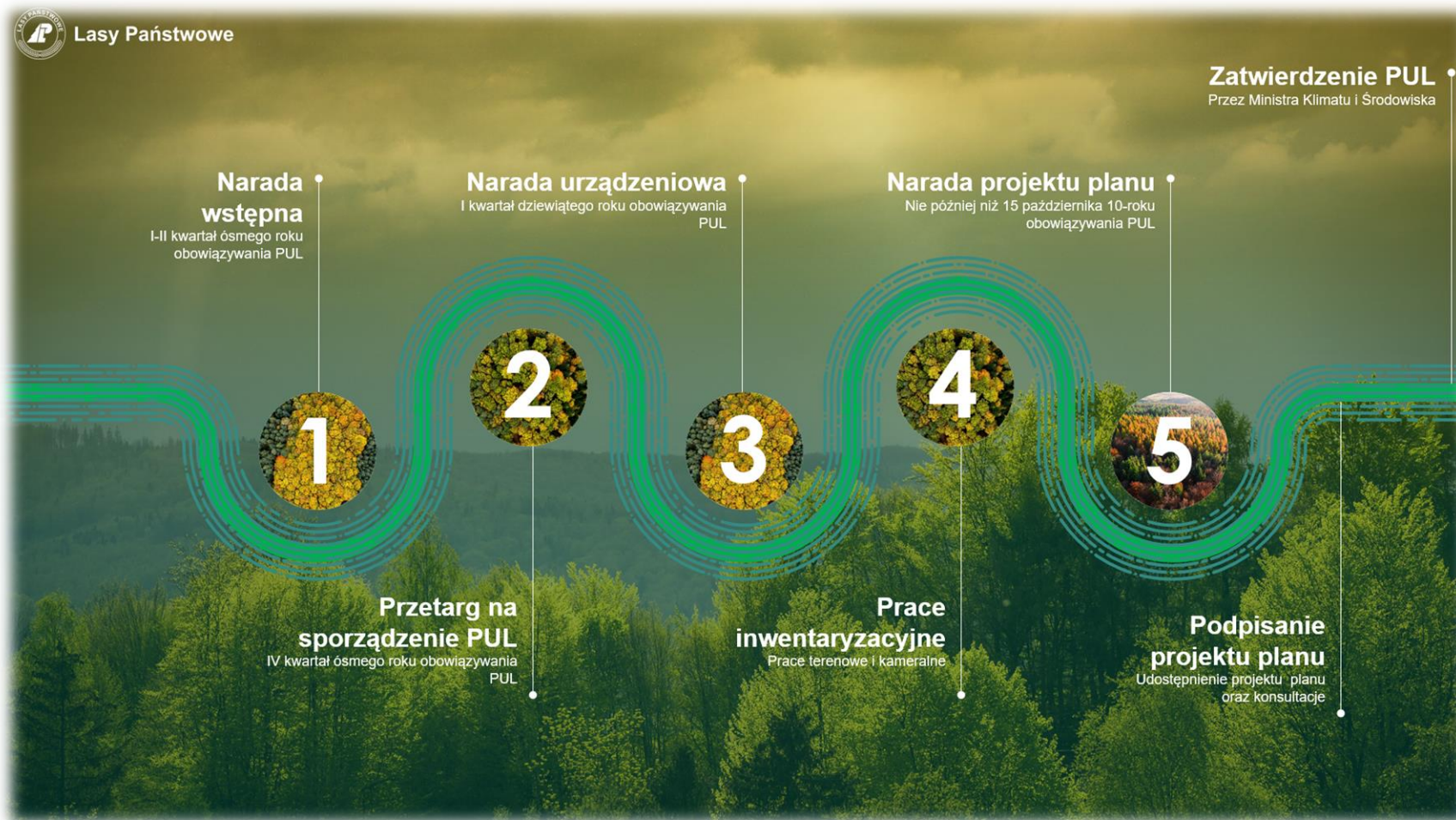
Plan dostępny dla każdego

- **Działamy transparentnie.** Dlatego przy tworzeniu planu odbywają się konsultacje społeczne. Gotowy plan podlega strategicznej ocenie oddziaływania na środowisku i jest opiniowany przez RDOŚ, IOŚ.
- **Każdy ma wgląd do planu.** Plan urządzenia lasu umieszczamy w internetowym BIP. Do pobrania udostępniamy opis nadleśnictwa (elaborat) także na stronie internetowej nadleśnictwa
- **Sprawdź, co zaplanowaliśmy w znanym Ci fragmencie lasu.** Treść planu trafia także do Banku Danych o Lasach (bdl.lasy.gov.pl). Tutaj każdy może zapoznać się z charakterystyką wybranego wydzielenia leśnego i sprawdzić, jakie prace będziemy prowadzić w tym fragmencie lasu w okresie obowiązywania Planu.
- Bank Danych o Lasach dostępny jest także [w wersji na urządzenia mobilne](#)





Jak powstaje plan urządzenia lasu?





Rozmiar zadań zapisanych w Planie Urządzenia Lasu na lata 2019 – 2028

- etat miąższościowy użytków rębnych: 463 017 m³
- etat powierzchniowy cięć w użytkowaniu przedrębny (ha) wraz z szacunkowym pozyskaniem (m³): 10 915 ha i 384 720 m³
- projektowana powierzchnia zalesień i odnowień (ha): 1730 ha
- projektowana powierzchni pielęgnowania lasu (ha): 2 488 ha



Minister
Klimatu i Środowiska

DLL-WGL.8100.35.2024.ŁP
2385571.13487390.11013504
Warszawa, 05-11-2024

Pan
Witold Koss
Dyrektor Generalny
Lasów Państwowych

Na podstawie art. 22 ust. 1 ustawy z dnia 28 września 1991 r. o lasach (Dz. U. z 2024 r. poz. 530, z późn. zm.), po rozpatrzeniu wniosku Dyrektora Generalnego Lasów Państwowych z dnia 10 lipca 2024 r., znak ZU.0004.25.2024, zatwierdzam plan urządzenia lasu sporządzony dla Nadleśnictwa Antonin w Regionalnej Dyrekcji Lasów Państwowych w Poznaniu, na lata 2024-2033.

Przedmiotowy plan zawiera:

- 1) opis lasów i gruntów przeznaczonych do zalesienia, wg stanu na dzień 1 stycznia 2024 r., o powierzchni łącznej 19 831,43 ha;
- 2) analizę gospodarki leśnej w minionym okresie;
- 3) program ochrony przyrody;
- 4) określenie zadań dotyczących:
 - etatu miąższościowego użytków rębnych w ilości 505 929 m³ grubizny drewna netto,
 - powierzchniowego etatu cięć w użytkowaniu przedrębny – 11 032,13 ha z szacunkowym pozyskaniem w drzewostanach przeznaczonych do użytkowania przedrębny – 518 826 m³ grubizny drewna netto,
 - projektowanej powierzchni zalesień i odnowień – 2 035,08 ha,
 - projektowanej powierzchni pielęgnowania lasu – 13 834,96 ha,
 - ochrony lasu, w tym również zadań ochrony przeciwpożarowej,
 - gospodarki łowieckiej,
 - potrzeb w zakresie infrastruktury technicznej.

Regionalny Dyrektor Ochrony Środowiska w Poznaniu pismem z dnia 29 grudnia 2023 r., znak WPK.1430.27.2023.MKO, oraz Wielkopolski Państwowy Wojewódzki Inspektor Sanitarny pismem z dnia 19 grudnia 2023 r., znak DN-NS.9011.656.2021, działając na podstawie art. 54 ust. 1 ustawy z dnia 3 października 2008 r. o udostępnianiu informacji o środowisku i jego ochronie, udziale społeczeństwa w ochronie środowiska oraz o ocenach oddziaływania na środowisko (Dz. U. z 2024 r. poz. 1112), zaopiniowali projekt planu urządzenia lasu dla Nadleśnictwa Antonin na lata 2024-2033 wraz z prognozą oddziaływania na środowisko.

Z up. Ministra

Mikołaj Dorożala
Podsekretarz Stanu
Ministerstwo Klimatu i Środowiska
/ - podpisany cyfrowo/

Telefon: (+48) 22 349 29 00
info@klimat.gov.pl
www.gov.pl/klimat

ul. Wawelska 62/64, 00-922 Warszawa
Ministerstwo Klimatu i Środowiska
Działamy zgodnie z EMAS - zarządzając instytucję, dbamy o środowisko

Podstawowe definicje z zakresu gospodarki leśnej można znaleźć w [Ustawie o Lasach z 28.09.1991 r.](#)



Część II

**Co się działo w nadleśnictwie –
- podsumowanie roku 2025**





Pozyskanie drewna w 2025 roku (w Nadleśnictwie i w gminie)

88 224,35m³

w tym na terenie gminy Krzywiń obszar wiejski:

1667,98 m³

Drewno użytkowe

66 782 m³

Drewno opałowe

21 442 m³





Partnerzy gospodarczy

Usługobiorcy – zakłady usług leśnych – wykonują na rzecz Nadleśnictwa prace z zakresu gospodarki leśnej (pozyskanie drewna, hodowla i ochrona lasu, nasiennictwo, utrzymanie obiektów leśnych) – w 2025 roku wykonali prace o wartości **15 333 488,19 zł**.

Byli to następujący przedsiębiorcy: ZUL WRZOS Dariusz Konieczny, ZUL „TYMEK” Tomasz Jankowiak, ZUH HANIA Maria Barcińska, Przestrzeń spokoju Amelia Jankowiak, PUH ANPO Anna Nowak, ZUL Andrzej Pośpiech, Firma Handlowo-Usługowa Ireneusz Sowiński

Nabywcy drewna:

W 2025 roku sprzedawaliśmy drewno (w łącznej ilości 68 030 m³) 170 przedsiębiorcom z terenu całego kraju, także lokalnym z terenu gminy Krzywiń obszar wiejski.

Obsłużyliśmy także indywidualnych nabywców detalicznych - sprzedaliśmy 20 406 m³ drewna, przede wszystkim opałowego (24 % procent opału wedle całego pozyskania).



Hodowla lasu – w nadleśnictwie

Wprowadzanie kolejnego pokolenia lasu to prace z zakresu odnowienia i zalesienia. Natomiast trzebieże, czyszczenia i pielęgnacje to prace prowadzone w młodych drzewostanach.

Odnowienia – 163,39 ha – na terenie gminy 2,09 ha

Zalesienia – 0,00 ha

Trzebieże – 983 ha – na terenie gminy 10,96 ha

Czyszczenia – 345 ha – na terenie gminy 3,30 ha

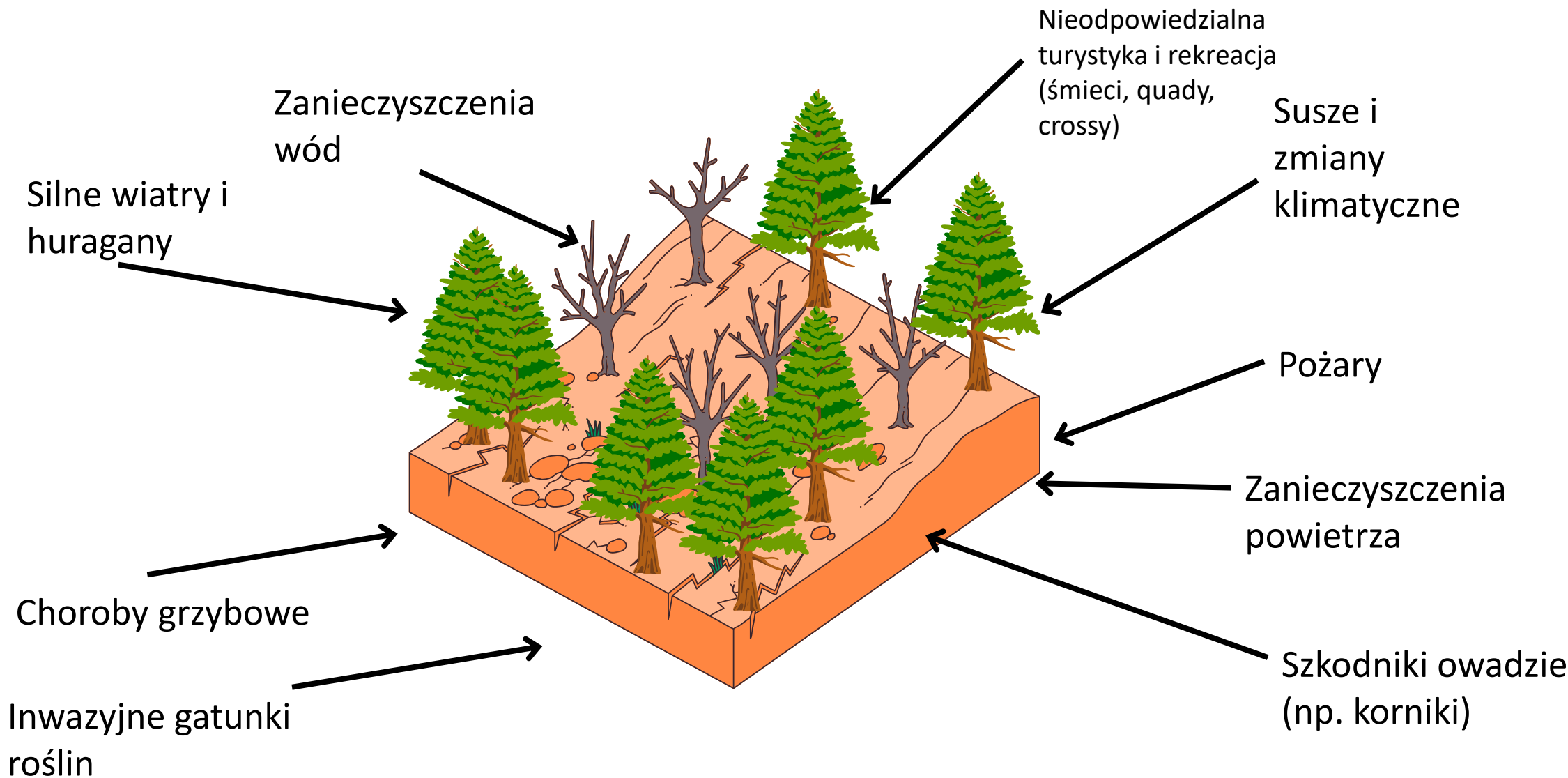
Pielęgnacje – 727 ha – na terenie gminy 14,73 ha



Podstawowe definicje z zakresu hodowli lasu można znaleźć w „[Zasadach Hodowli Lasu](#)”



Zagrożenia dla lasów





Zagrożenia i przeciwdziałanie zagrożeniom

- pozyskanie posuszu 13 427 m³, w tym na terenie gminy **168,13 m³**
- liczba i powierzchnia pożarów – na terenie gminy nie odnotowano pożarów w 2025 roku (w całym nadleśnictwie miał miejsce 1 pożar o łącznej wielkości 0,01 ha).





Zagrożenia i przeciwdziałanie zagrożeniom

Przeciwdziałanie zagrożeniom

- ochrona przeciwpożarowa – koszty w roku 2025 wyniosły 283 079 zł (utrzymanie i przegląd sprzętu, patrole lotnicze, szkolenia z zakresu ppoż, dozorowanie i dogaszanie, utrzymanie kamer, samochodu ppoż., pełnienie dyżurów, utrzymanie zbiorników w leśnictwach)
- retencja – 7 710 zł w 2025r.





Zagrożenia i przeciwdziałanie zagrożeniom

Przeciwdziałanie zagrożeniom – mała retencja nizinna





Zagrożenia i przeciwdziałanie zagrożeniom

- Walcząc z negatywnymi skutkami występowania szkodników owadzich i jemioty pozyskaliśmy **2 212 m³** drewna w ramach tzw. cięć sanitarnych.
- Oprócz ww. patogenów stabilności drzewostanów zagrażały również: obniżenie poziomu wód gruntowych, susza, szkody od zwierzyny płowej, grzybów (np. huba korzeni) i chrabąszczy (pędraki).





Ochrona lasu

Zabezpieczanie upraw przed zwierzyną (jeleń, daniel, sarna)
(grodzenie, pakułowanie, repelenty): 493 ha, w tym na terenie
gminy 2,09 ha





Ochrona lasu – w nadleśnictwie

Ważniejsze zadania z zakresu ochrony lasu:

- sprzątanie śmieci: zebraliśmy 266 m³ porzuconych odpadów (co odpowiada pojemności 2200 przydomowych kubłów na śmieci!!), wydając na to 81 362 zł
- prognozowanie zagrożenia od owadów – wykonując w 300 miejscach jesienne poszukiwania szkodników pierwotnych sosny





Ochrona przyrody

Ochrona gatunkowa:

- * Roślin – 11 gatunków objętych ochroną ścisłą, 12 gatunków objętych ochroną częściową
- * Zwierząt – strefy ochronne bociana czarnego (2 gniazda), bielika (7 gniazd), kani rudej(3 gniazda)

Aktualnie na terenie Nadleśnictwa jest wyznaczonych **12 stref ochrony ptaków.**





Ochrona przyrody

- udział w restytucji jarzębu brekinii i cisa pospolitego,
- monitoring stref z gniazdami bociana czarnego, bielika i kani rudej,
- wizje lokalne i stały monitoring przed każdą pracą leśną w związku z występowaniem roślin chronionych oraz wszelkich miejsc gniazdowania ptaków,
- konserwacja, czyszczenie i zawieszanie nowych budek lęgowych dla ptaków,
- dokarmianie ptaków w sezonie zimowym – wyłożono prawie 440 kg karmy w lesie





Gospodarowanie gruntami

W 2025 roku zakupiono **11,70 ha** lasów i gruntów do zalesienia, na terenie gminy Rawicz 1,42 ha, Gminy Jaraczewo 1,50 ha, Gminy Bojanowo 8,78 ha.

Grunty wyłączone z produkcji leśnej w 2025 r. **0 ha**



KUPIMY TWÓJ LAS

Masz las lub grunt do zalesienia przylegający do Lasów Państwowych lub znajdujący się w pobliżu gruntów LP i chcesz go sprzedać?

1

Sprawdź w zasięgu jakiego nadleśnictwa znajduje się grunt, ustal numer działki ewidencyjnej.

2

Skontaktuj się z nadleśnictwem, przekaz mu ofertę sprzedaży.

3

Nadleśnictwo oceni przydatność oferowanego gruntu i zleci rzeczoznawcy wycenę wskazanej działki oraz zaproponuje cenę nabycia.





Działania na rzecz społeczności lokalnych

- Program #zanocuj w lesie Nadleśnictwo Piaski wyznaczyło specjalne obszary leśne o łącznej powierzchni ponad 1500 ha
- Współpraca z jednostkami straży pożarnej – wspólne ćwiczenia
- leśna izba edukacyjna, mini arboretum przy Nadleśnictwie Piaski im. F.Skoraczewskiego,
- ścieżka przyrodniczo-leśna „Dębno”, ścieżka edukacyjna „Miranowo”, ścieżka edukacyjna w leśnictwie Karzec, ścieżka przyrodniczo - historyczna "Cztery Pory Roku w lesie" w leśnictwie Halin, polana w leśnictwie Stawiszyn, leśny szałas w leśnictwie Międzyborze.
- Akcja #leśna triada – leśne spacery z przewodnikiem
- wydawanie dodatku specjalnego do Życia Gostynia i Życia Rawicza (kwartalnik) pn. „Wieści z lasu”
- przekazanie 46,50 tys. zł na cele społeczno–użyteczne; darowizny otrzymały m. in. działające na naszym terenie OSP i PSP, kluby sportowe czy też fundacje i stowarzyszenia;





Lasy Państwowe

Działania na rzecz społeczności lokalnych

podsumowanie działalności edukacyjnej w 2025 roku

#leśnatriada – leśny spacer z przewodnikiem



#czystylas – akcja przy współpracy Gminy Piaski i Szkoły Podst. w Piaskach





Działania na rzecz społeczności lokalnych

podsumowanie działalności edukacyjnej w 2025 roku

Wspólne akcje sadzenia lasu





Działania na rzecz społeczności lokalnych

podsumowanie działalności edukacyjnej w 2025 roku

Liczne zajęcia edukacyjne w Izbie Leśnej oraz w terenie





Działania na rzecz społeczności lokalnych

podsumowanie działalności edukacyjnej w 2025 roku

Forma edukacji	Ogółem			w tym:			
	Liczba zajęć ³	Liczba uczestników	Udział % uczestników	Dzieci przedszkolne 3 do 6 lat	Dzieci i młodzież szkół podstawowych 7-15 lat	Młodzież szkół ponadpodstawowych 16-19 lat	Studenci i dorośli, powyżej 19 lat
Zajęcia terenowe i wycieczki z przewodnikiem	30	1234	20,20	195	778	155	106
Zajęcia w izbie leśnej nadl.	34	1539	25,20	440	938	0	161
Spotkania z leśnikiem w szkołach	14	938	15,40	496	380	0	62
Spotkania edukacyjne z leśnikiem poza szkołą (w Domu Kultury, Muzeum, Urzędzie Gminy itp.)	12	289	4,70	89	135	0	65
Konkursy leśne (wiedzy, plastyczne, literackie itp.) ²	0	0	0,00	0	0	0	0
Akcje, imprezy okolicznościowe	32	2096	34,40	350	680	536	530
Wystawy edukacyjne	0	0	0,0	0	0	0	0
Razem	X	6096	100,0	1570	2911	691	924
Inne, np. festyny, targi itp. ¹	X	1800		X	X	X	X



Działania na rzecz społeczności lokalnych – konsultacje społeczne w sprawie wyznaczenia lasów o zwiększonej funkcji społecznej

- Konsultacje przeprowadzono w dniach 24.06.2024r. oraz 25.06.2024r.
- W wyniku prac zespołu zaproponowano zasięg lasów o wiodącej funkcji społecznej w Nadleśnictwie Piaski na powierzchni ponad 452 ha.

Szczegółowe informacje dotyczące lasów o zwiększonej funkcji społecznej można znaleźć [tutaj](#).



Finanse

- przychody nadleśnictwa: 32 446 tys. zł
(w tym: 30 279 tys. zł ze sprzedaży drewna)
- koszty nadleśnictwa: 31 410 tys. zł
- do budżetu państwa przekazaliśmy 605 tys. zł
- wykorzystanie środków funduszu leśnego:
368 tys. zł. zwalczanie owadów techniką lotniczą,
36 tys. zł. wzbogacanie różnorodności przyrodniczej łąwisk,
- **podatki i opłaty lokalne: 872 525 zł, w tym do gminy :
13 389 zł**





Część III

**Co będzie się działo w nadleśnictwie?
plany 2026**



Planowane pozyskanie drewna w 2026 roku (w Nadleśnictwie i w gminie)

86 400 m³

w tym na terenie gminy : 981,41 m³

Drewno użytkowe

68 899 m³

Drewno opałowe

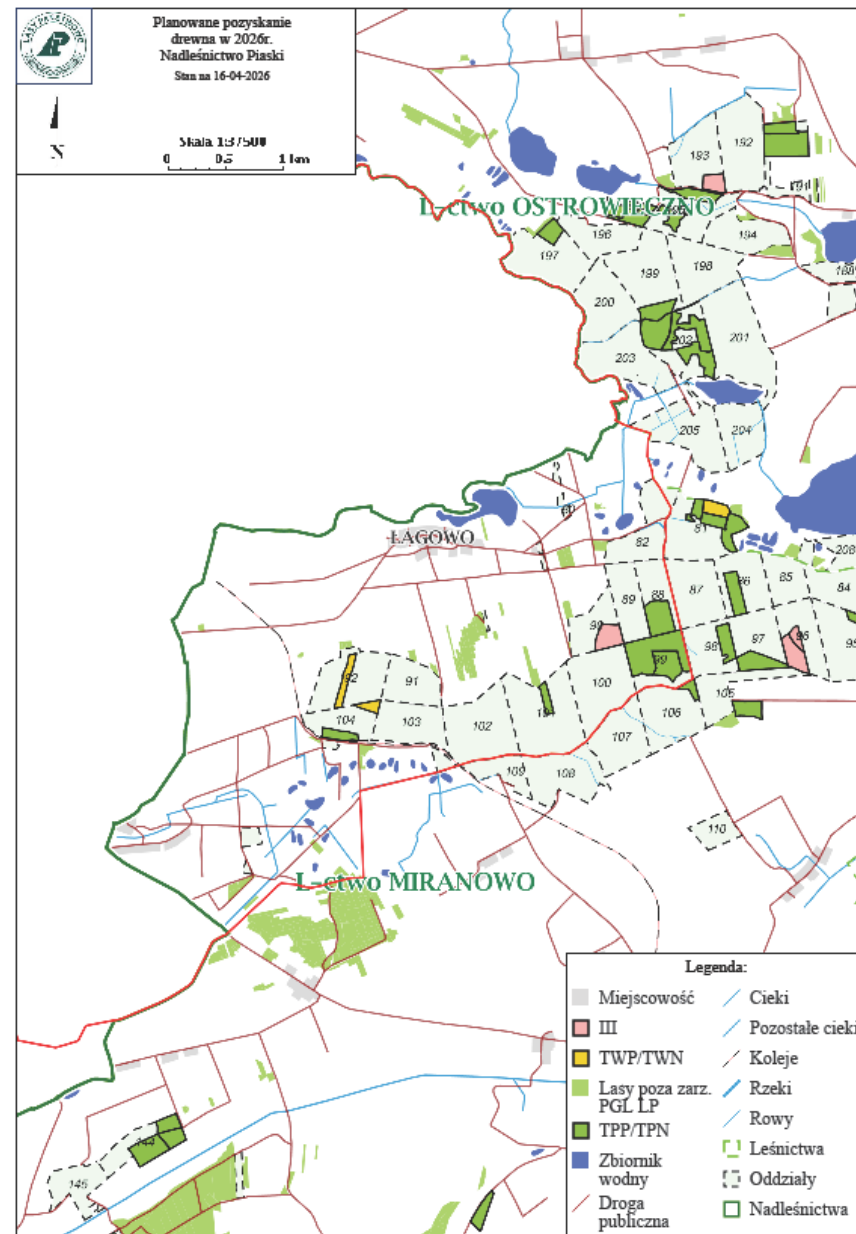
17 501 m³





Pozyskanie drewna

W roku 2026
na terenie gminy Krzywiń ob.wiejski
planujemy pozyskać drewno z cięć rębnych
oraz z cięć przedrębnych – trzebieży.





Inne zadania gospodarcze

Odnowienia – 152 ha – na terenie gminy 3,84 ha

Trzebieże – 1155 ha – na terenie gminy 8,38 ha

Czyszczenia – 343 ha – na terenie gminy 1,96 ha

Pielegnacje – 672 ha – na terenie gminy 16,50 ha





Wydarzenia i inne okoliczności, które mogą angażować społeczność lokalną:

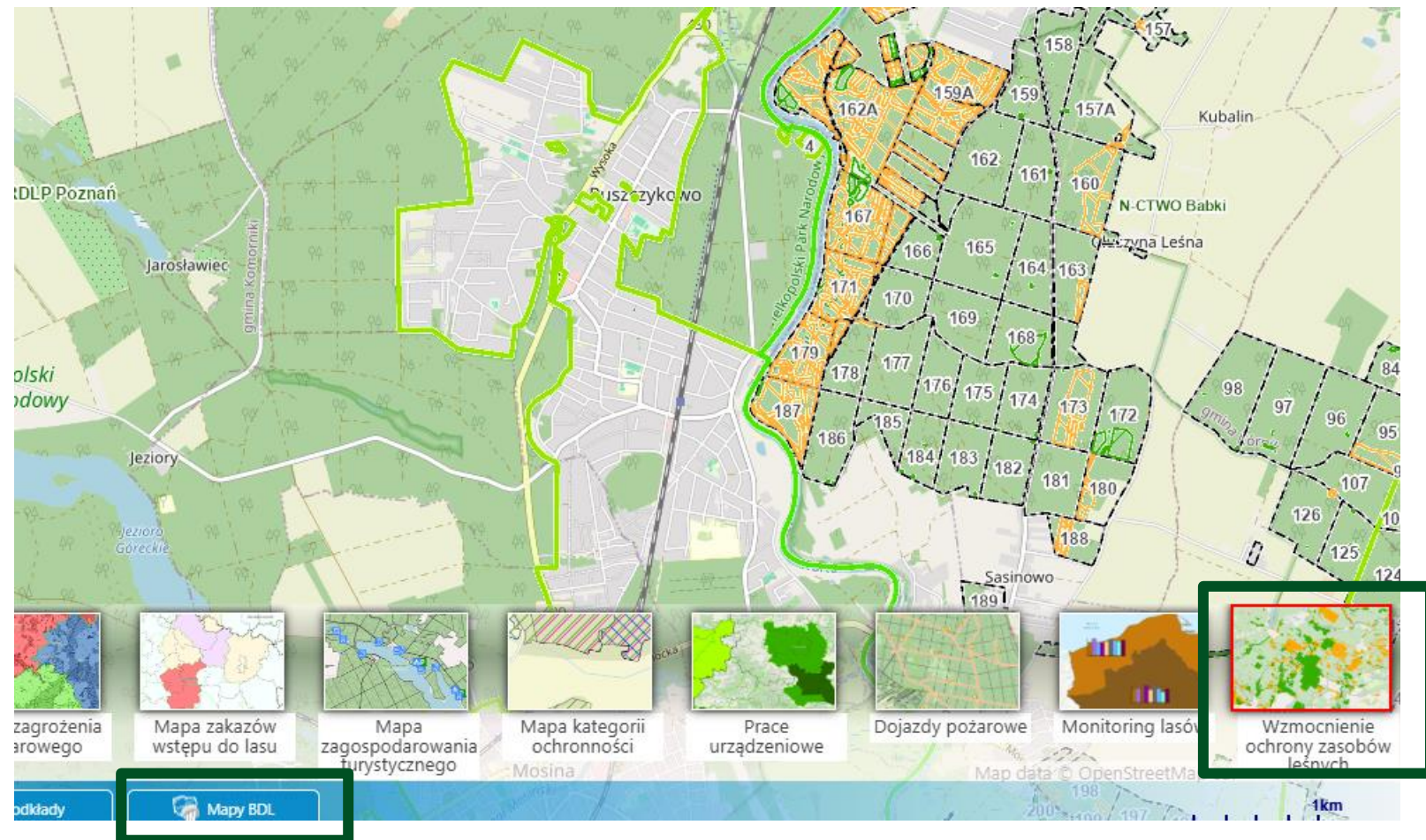
- ferie i wakacje z Nadleśnictwem Piaski
- Noc sów – spotkania cykliczne
- EKO-FESTYN na Świętej Górze
- Wspólne sprzątanie lasu
- Sadzenie drzew w Lesie Dobrych Wspomnień
- Przedsiębiorcy oraz okoliczne szkoły z terenu działania nadleśnictwa rezerwują terminy i lokalizacje na wspólne sadzenie lasu w ramach firmowego wolontariatu pracowniczego.

Obszary planowane do objęcia ochroną:

- Trwa proces wyznaczania obszarów cennych przyrodniczo według [kryteriów i wytycznych ustalonych podczas Ogólnopolskiej Narady o Lasach](#). Na bieżąco zgłaszamy do Dyrektora RDOŚ potrzebą ochrony miejsc lęgowych gatunków chronionych (w szczególności ptaków).



Propozycja wytypowanych obszarów cennych przyrodniczo opublikowana została w [Banku Danych o Lasach](#), jako informacja na temat wzmocnienia ochrony leśnych zasobów przyrodniczych.





Inwestycje

W bieżącym roku planujemy:

- Kontynuacja budowy nowej kancelarii leśnictwa Krasnolipka oraz instalacji fotowoltaicznej
- Zakup kamery do monitoringu przeciwpożarowego
- Budowa dojazdu pożarowego nr 39 w L. Siedlec oraz nr 41 w L.Karzec
- Budowa miejsca postoju w L.Siedlec
- Odbudowa zbiornika wodnego w L.Kawcze





Kontakt

- Nadleśnictwo Piaski, ul. Drzęczewska 1 , 63-820 Piaski
- mail: piaski@poznan.lasy.gov.pl
- adres Elektronicznej Skrzynki Podawczej ePUAP: /pgl_lp_0916/SkrytkaESP
- adres do e-Doręczeń: AE:PL-71193-63703-VEWTT-26
- konsultant ds. kontaktów społecznych: Agnieszka Woźniak, tel. 601165992